

ZÁKLADNÍ TECHNICKÉ ÚDAJE

Doba tečení vody:	1 s ÷ 45 min (krok 1 s) – nastaveno 6 s
Doba pauzy	0 – 40 min (krok 10 s)
Napájecí napětí:	12 V, 50 Hz
Příkon:	6 VA
Tlak vody:	0,1 – 1,0 MPa

Popis a funkce automatického umyvadla a pisoáru:

Umyvadlo je vybaveno výtokovým raménkem bez perlátoru. Po zmáčknutí tlačítka začne z výtokového raménka téct voda a teče po nastavenou dobu. Po skončení tečení vody lze novým zmáčknutím tlačítka opět pustit vodu. Po druhém puštění vody je možné nastavit dobu prodlevy. Pokud dojde ke zmáčknutí tlačítka v době prodlevy, nic se neděje a voda neteče.

Pokud tato funkce nevyhovuje, je možno (dle poznámky na konci návodu) změnit funkci elektroniky tak, že je uživateli přiřazena dávka vody, se kterou si může libovolně hospodařit

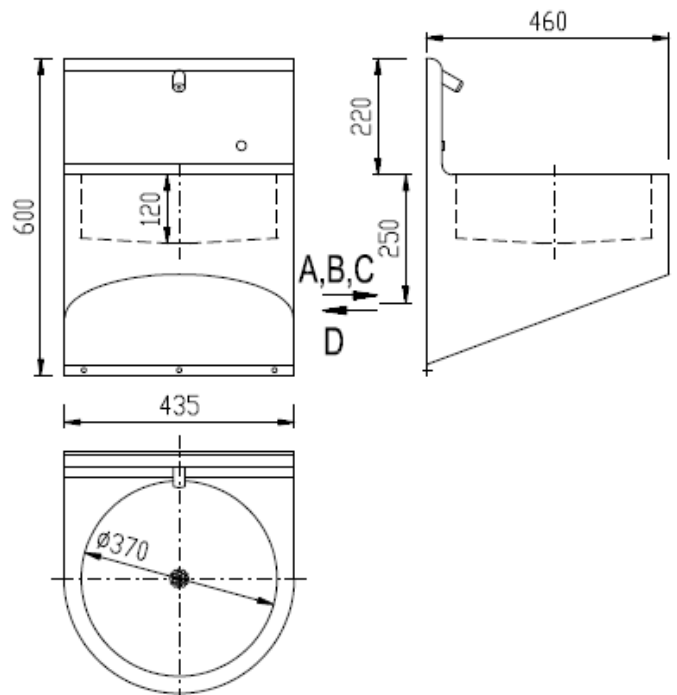
Dobu prodlevy lze nastavit 0 – 40 minut. Je-li nastavena doba prodlevy 0, lze tedy vodu pustit kdykoliv zmáčknutím tlačítka.

Stavební připravenost pro montáž:

1. Proveden rozvod vody ukončený 1/2“ vnitřním závitem. V přívodu vody musí být osazen **filtr** pro odstranění mechanických nečistot z vody.
2. Připraveny odpady
3. Připraven napájecí kabel 12 V, 50 Hz ze zdroje ZAC

Montáž automatického umyvadla a pisoáru:

1. Osadit horní závěsnou lištu – upevnit vruty do hmoždinek ve zdi.
2. Do přívodní trubky vody s vnitřním závitem zašroubovat rohový ventil s filtrem. Vývod ventilu natočit tak, aby nedocházelo k lámání přívodní hadice.
3. Napojit přívod vody pomocí ohebné hadice.
4. Pokud je umyvadlo vybaveno termostatickým ventilem, musí být teplá voda připojena na červeně označeno hadicí a studená na modře označenou. Při obráceně připojených hadicích nebude fungovat termostatický ventil
5. Zaústit odpad do odpadního potrubí.
6. Nastavit množství a případně teplotu vytékající vody rohovými ventily. Teplota vody v umyvadle s termostatickým ventilem se nastavuje pomocí tohoto ventilu a průtok vody pomocí kulového ventilu před elektromagnetickým ventilem. Není možné nastavovat jak teplotu, tak průtok pomocí rohových ventilů.
7. Zajistit pomocí vrutů ve spodní příčce
8. Nastavit dobu tečení vody a dobu pauzy.

**Nastavování:**

Pokud nevyhovují časy nastavené od výrobce, je možná jejich změna.

Vypnout a zapnout napájecí napětí – nastavovat lze pouze do 20 minut po zapnutí

Nastavení času provozu

1. Přiložit magnet cca 30 mm vlevo od zeleně svítící LED. Kontrolka bliká červeně. Magnet nechat přiložený cca 2 s. Po jeho oddálení musí kontrolka zůstat svítit červeně. Pokud se rozsvítí zeleně, byl magnet přiložen krátce - zařízení zůstalo v provozním režimu a postup je nutno zopakovat.
2. Do 5 s od oddálení magnetu je nutno dotknout se piezoelektrického tlačítka. Kontrolka začne blikat červeně a zároveň začíná nastavování doby provozu sprchy. Po uběhnutí požadovaného času je nutno se znovu dotknout tlačítka. Tím je ukončeno nastavování, kontrolka se rozsvítí zeleně a zařízení přejde do provozního stavu. Doba pauzy zůstala stejná, jako před nastavováním.
3. Doba tečení vody je nastavovaná po desítkách sekund – zaokrouhlováno nahoru. Pokud tedy bude např. nastavovaná doba 14s, skutečný nastavený čas bude 20 s.

Nastavení doby pauzy:

1. Přiložit magnet stejným způsobem jako při nastavování času provozu.
2. Po jeho oddálení počkat, dokud nezačne kontrolka střídavě blikat červeně a zeleně. Nemačkat tlačítko! Po uběhnutí požadované doby pauzy zmáčknout tlačítko. Tím je ukončeno nastavování, kontrolka se rozsvítí zeleně a zařízení přejde do provozního stavu. Doba provozu zůstala stejná, jako před nastavováním.
3. Doba pauzy je nastavovaná po desítkách sekund – zaokrouhlováno dolů. Pokud tedy bude např. nastavovaná doba 8s, skutečný nastavený čas pauzy bude 0 s.

Signalizace:

Provoz:

kontrolka svítí zeleně – provozní stav - sprcha je připravena k používání
kontrolka bliká zeleně – provoz voda teče nebo neteče – start - stop
kontrolka bliká střídavě červeně a zeleně – posledních 20 s provozu sprchy
kontrolka blikne červeně – indikace zmáčknutí tlačítka
kontrolka svítí oranžově (červená a zelená společně) – doba pauzy

Nastavování:

kontrolka rychle bliká červeně – přiložený magnet – přechod do režimu nastavování
kontrolka bliká červeně – nastavování doby provozu
kontrolka bliká střídavě červeně a zeleně – nastavování doby pauzy

Upozornění :

Automatické umyvadlo může být připojena pouze na napájecí zdroj ZAC, v jiném případě nebere výrobce záruku za spolehlivou činnost a zodpovědnost za případné škody vzniklé připojením na jiný zdroj.
Elektrické zapojení může provést pouze pracovník s příslušnou kvalifikací a odbornou způsobilostí.
Před uvedením do provozu je nutno provést výchozí revizi elektrického zařízení podle platných norem.
Po dobu provozování je provozovatel povinen provádět pravidelné revize elektrického zařízení.

Dodané díly:

dřez s opláštěním	1 ks	rohový ventil s filtrem	1 ks
výtokové raménko	1 ks	odpadový sifon s flexibilní hadicí	1 ks
krabice elektroniky se snímačem	1 ks	připojovací hadice	1 ks
elektromagnetický ventil	1 ks	drobný montážní materiál	

Nezáruční poruchy a jejich odstranění:

Závada	Pravděpodobná příčina	Odstranění
Po zapnutí se kontrolka nerozsvítí	Nezapojené napájení Připojení na 230 V	Zapojit napájení Neopravitelně zničeno
Teče málo vody	Zanesený filtr	Vyčistit filtr rohového ventilu
Není možné nastavit teplotu vody	Špatně zapojený termostatický ventil	Zapojit správně
Voda neteče – po zmáčknutí tlačítka kontrolka svítí zeleně	Vadný spínač	vyměnit
Voda teče stále – elektronika pracuje správně	Nečistota v elektromagnetickém ventilu	Vyčistit ventil

Čištění ventilu :

Vyšroubovat tři vruty držící cívku. Sundat cívku, opatrně vyjmout plastový kryt jádra (pozor na ztrátu pružinky). Vyjmout membránu, vyčistit prostor pod ní. Zkontrolovat průchodnost obou otvorů v plastovém středu membrány a ventil složit. Při zpětné montáži ventilu je nutno dodržet směr tečení vody – je označen šipkou na ventilu.

Údržba a čištění:

Zařízení je vyrobeno z nerezů jakosti dle ČSN 17 240 (AISI 304), proto nesmí být provozováno v chemicky agresivním prostředí a pro jeho čištění nesmí být použity přípravky obsahující chlór. Doporučené přípravky jsou výrobky firmy WÜRTH: prostředek pro obnovu kovů -obj. č. 893 121 1 ošetřující sprej pro ušlechtilou ocel - obj. č. 0893 121 – K.

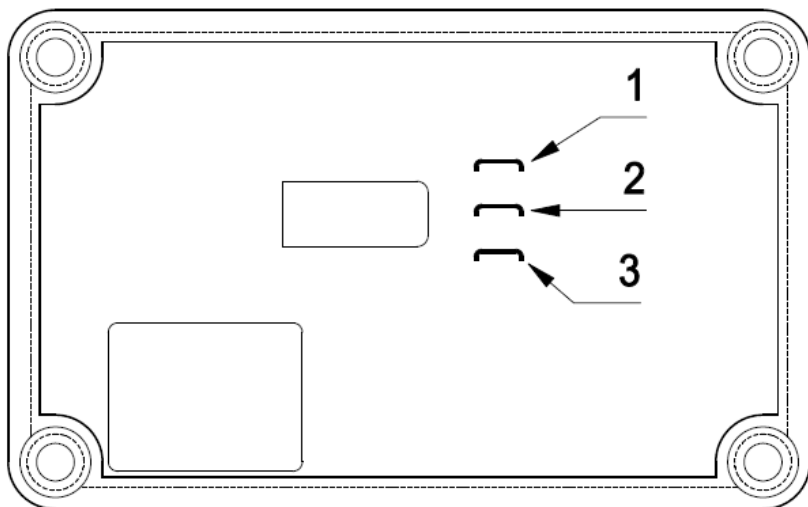
Poznámka:

Pokud nevyhovuje funkce elektroniky, kdy na jedno zmáčknutí je vydaná jedna dávka vody, lze elektroniku nastavit tak, že provozovatel může nastavit dávku vody, se kterou si uživatel může libovolně hospodařit - jedním zmáčknutím tlačítka se voda pustí, dalším zmáčknutím zastaví. Tento cyklus je možno opakovat, až do vyčerpání nastavené dávky. Pak následuje pauza, ve které zařízení žádnou vodu nevydává. Tuto pauzu je také možno nastavit na nulu - pak teče voda vždy

Změna verze:

Elektroniku je možno přepnout do režimu „Start Stop“. Funkce elektroniky je následující: po zmáčknutí tlačítka začne téct voda a teče po nastavenou dobu. Tečení vody je možno kdykoliv zastavit a novým zmáčknutím opět pustit. Toto je možno libovolněkrát opakovat až do vyčerpání celkového nastaveného času.

Změna programu se provádí přestřížením (spojením) propojek



Propojka 1 – oranžová - výběr typu čidla - v této aplikaci nesmí být přestřížena

Propojka 2 – zelená - pokud je nepřestřížena, je verze „start - stop“ - vodu je možno libovolně pouštět a zastavovat - měří se celkový čas tečení vody.

Pokud je přestřížena, voda po doteku teče nastavenou dobu a není možné ji zastavit. Po dvou dávkách je možno nastavit pauzu, kdy voda nepoteče vůbec. Dobu pauzy je vhodné nastavit na 0s, aby voda tekla vždy po doteku na tlačítko.

Propojka 3 - modrá - Pokud je přestřížena, dojde po 72 hod. klidu k sepnutí výstupu na 1 minutu bez ohledu na stav ostatních propojek. Tím je zabráněno vysychání kanalizace při dlouhodobé odstávce.

AZP Brno s.r.o.
Sladovnická 17
620 00 Brno

Tel. : + 420 545 428 911
Fax : + 420 545 428 910
GSM : + 420 602 570 068

web : www.azp.cz
e-mail : azp@azp.cz

Nastavení elektroniky na defaultní hodnoty:

- 1) Odpojíme elektroniku od napájení.
- 2) Přiložíme nastavovací magnet
- 3) Při přiložení nastavovací magnetu připojíme elektroniku k napájení.
- 4) Magnet necháme přiložený tak dlouho, dokud indikační LED nezačne blikat oranžově.
- 5) Oddálíme nastavovací magnet.
- 6) V tomto okamžiku se nastavily a uložily defaultní hodnoty.
- 7) LED se rozsvítí zeleně - elektronika je ve výchozím stavu.

Defaultní hodnoty:

Čas tečení vody: 5s
Čas pauzy: 5s

POPIS - Univerzální elektroniky AUM, AUP, AUZ, AUS, AUS

Napájecí napětí AC: 12 V / 50Hz
Příkon samotné elektroniky: < 1 W

Parametry Univerzální elektroniky:

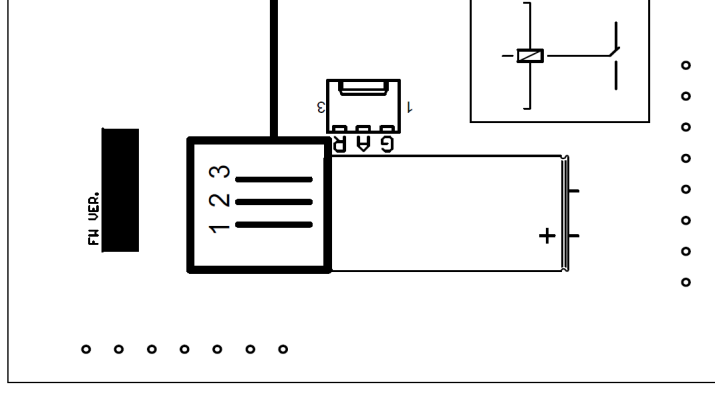
čas, během kterého lze po zapnutí elektroniku nastavit: 20 minut
čas, během kterého musí být přiložen nastavovací magnet: 2 s
nastavení času tečení vody ve verzi START/STOP: 10s ~ 45 minut po 10 s
nastavení času tečení vody ve verzi START: 1s ~ 45 minut po 1 s
nastavení času pauzy: 10s ~ 45 minut. 0 s pauza = žádná pauza

Nastavování - univerzální elektronika

- Do 20 minut po zapnutí přiložit magnet.
- Pritomnost magnetu je signalizována rychlým blikáním červené LED. Magnet musí být takto přiložen min. 2s.
- po 2s přejde elektronika do nastavení a LED se rozsvítí trvale červeně. V tomto okamžiku můžeme magnet oddalit.

- 1 - Nyní je elektronika připravena pro nastavování doby tečení vody.
 - po prvním stlačení tlačítka spustíme nastavování - LED bliká červeně.
 - po druhém stlačení tlačítka se nastavování ukončí.
 - doba mezi prvními a druhým stlačení tlačítka se uloží jako čas tečení vody.

- 2 - Nastavení pauzy se provede 5s nečinností po přiložení magnetu a trvalým rozsvícením červené LED.
 - v tomto okamžiku se spustilo nastavování pauzy a LED bliká střídavě červená/zelená.
 - nastavení pauzy se ukončí jedním stlačení tlačítka.
 - doba mezi rozblikáním LED střídavě červená/zelená a stlačení tlačítka se uloží jako čas pauzy.



Propoj 1 - logika spínání vstupu
PRERUSEN - spínání prerusením vstupu
NEPRERUSEN - spínání spojením vstupu

Propoj 2 - verze SPRCHA / UMYVADLO
PŘERUŠEN - funkce START (umyvadlo)
NEPŘERUŠEN - funkce START/STOP (sprcha)

Propoj 3 - proplach legio po 72h
PRERUSEN - po 72h provede 1min proplach
NEPRERUSEN - proplach neprovedí