

ZÁKLADNÍ TECHNICKÉ ÚDAJE

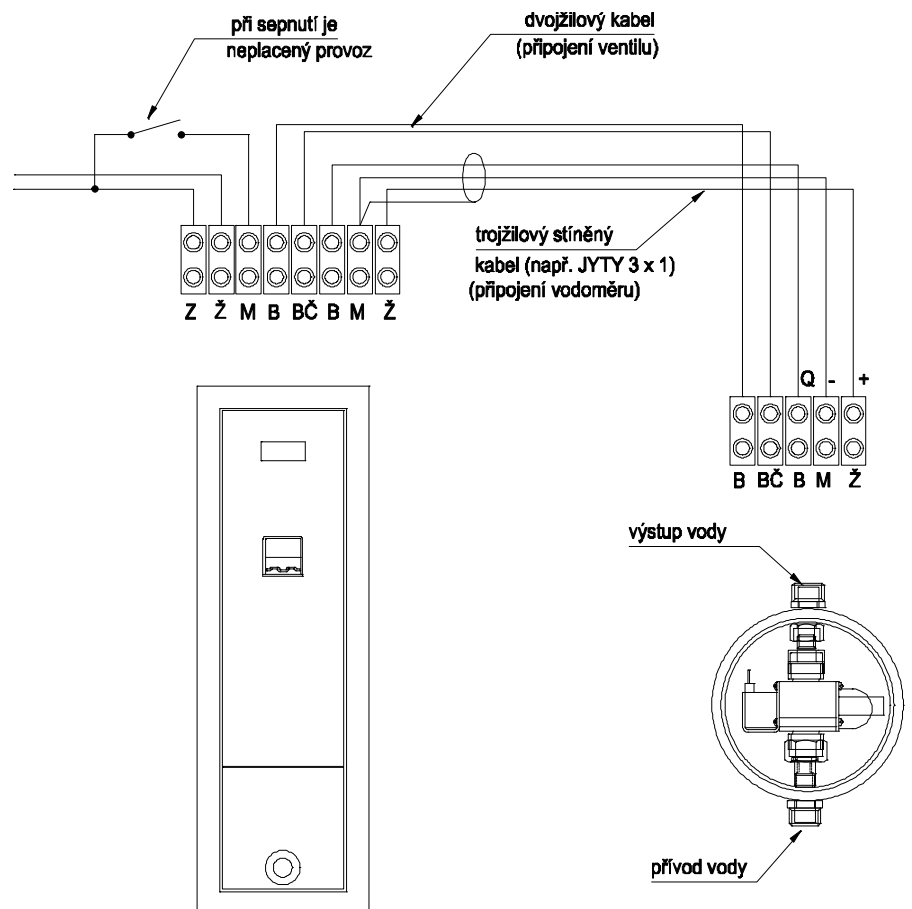
Použitelné žetony:	ZT 1
Napájecí napětí:	12 V, 50 Hz
Příkon:	5 VA,
Nastavitelná dávka vody:	0,5 l - 120 l za žeton
Max. dávky neplacené vody:	0 - 1200 l (odpovídá 0 - 10 žetonům)
Doporučený zdroj napětí :	ZAC 1/20 (max. 1 x ZAP 1) ZAC 1/50 (max. 3 x ZAP 1)

Funkce žetonového automatu :

Žetonový automat ZAS 1 slouží k placenému odběru vody (převážně teplé). Provozovatel může nastavit dávku vody za žeton. Automat sčítá žetony. Na blížící se konec sepnutí výstupního spínače je uživatel upozorněn postupným zhasínáním kontrolky (po 10% nastavené dávky vody) žetonovém automatu na indikátoru (tzv. bargraf).

Stavební připravenost pro montáž

1. Provedeno propojení mezi zdrojem a krabicí žetonového automatu (dvožilovým kabelem při použití jen placeného režimu nebo trojžilovým kabelem při použití neplaceného režimu).
2. Provedeno propojení mezi krabicí žetonového automatu a armaturou SA 11 V (trojžilový stíněný kabel pro vodoměr a dvožilový kabel pro ventil).
3. Zazděná krabice žetonového automatu a krabice armatury na úrovni obkladu nebo do 15 mm pod ním. Vstupní otvor v krabici žetonového automatu musí být nahoře.



Montáž žetonového automatu:

1. Skříňku automatu osadit do připravené niky ve zdi na úroveň hrubé omítky.
2. Pryžovou průchodkou zavést do skříňky el. kabely (napájení, vodoměr a výstup).
3. Provést obklady a veškeré dokončovací práce.
4. Odemknout zámek, vyšroubovat 2 křížové šrouby na spodní příčce a čelní panel s automatem vysunout směrem dolů.
5. Osadit rámeček na zazděnou skříňku. Zapojit kabely dle schématu. Na polaritě nezáleží, žetonový automat a ventil jsou napájeny střídavým napětím. Dodržet polaritu je nutno u vodoměru, při přepólování (nebo špatném zapojení) dojde k jeho zničení
6. Zásunout čelní panel a zajistit zespodu dvěma šroubky.
7. Zapnout napájecí napětí a vyzkoušet funkci žetonového automatu.

Funkce žetonového automatu:

Automat může pracovat v placeném provozu, kdy je za žeton vydána nastavená dávka vody a v neplaceném provozu, kdy si provozovatel nastaví dávku vody za max. 10 žetonů a 1x za 24 hodin je uživateli tato dávka přiřazena. Po vyčerpání této dávky pracuje automat v placeném provozu - po vhození žetonu je uživateli vydána nastavená dávka vody.

Podrobný popis funkce:

Placený provoz

Po vložení žetonu se rozsvítí celý BG (bargraf) a sepne relé spínající elektromagnetický ventil. Otevřením ručního ventilu se roztočí vrtule vodoměru, který začne vysílat impulsy. Na BG postupně po vytečení desetiny nastaveného množství vody zhasínají jednotlivé segmenty. Po vytečení celé dávky se elmag.ventil uzavře. Impulsy přicházející z vodoměru jsou indikovány LED diodou na elektronice. Jestliže je během provozu přijat další žeton, obnoví se plná dávka a rozsvítí se celý BG. Uvázne-li žeton ve snímači, celý BG trvale svítí a ventil se neotevře (resp. se zavře). Přijmutí žetonu je indikováno rozsvícením poloviny BG po dobu 0,5sek.

Neplacený provoz

Po přepnutí přepínače do režimu -neplacený provoz- se rozsvítí celý BG a sepne relé spínající elektromagnetický ventil. Otevřením ručního ventilu se roztočí vrtule vodoměru, který začne vysílat impulsy. Na BG postupně po vytečení desetiny nastaveného množství vody zhasínají jednotlivé segmenty. Po vytečení celé dávky se elektromagnetický ventil uzavře. Na BG začne blikat první trojice LED diod BG po 1 sekundě. Nyní si může uživatel vyvolat další dávku vsunutím žetonu - obdrží množství vody za jeden žeton. Nebo musí počkat na 24 hodinový cyklus obnovy neplacené dávky. 24 hodinový cyklus se začíná počítat od okamžiku přepnutí do neplaceného provozu. Celková dávka vody v neplaceném provozu je dána násobkem základní dávky za jeden žeton. Násobek je roven počtu přijatých žetonů v režimu nastavení dávky v neplaceném provozu.

Přepnout do neplaceného provozu lze kdykoliv, pokud k přepnutí dojde při odběru vody v placeném provozu, nastaví se neplacený režim až po dokončení placeného provozu. Je-li automat v neplaceném provozu, do placeného režimu se uvede ihned po přepnutí.

Nastavení:

Placený provoz:

-- !!nastavuje se desetina požadovaného množství vody!! -- tedy množství na dílek BG. Přiložit magnet pod vzhazovací štěrbinu a posunovat jím směrem dolů. V okamžiku sepnutí jazýčkového relé (1.sepnutí) začne počátek nastavení, celý bargraf se rozsvítí. Kontakt musí být sepnut déle než 0,5 s, jinak se nastavovací režim nevyvolá. Po oddálení magnetu začnou blikat všechny segmenty BG v sekundovém intervalu. Sepne relé - otevře se elmag.ventil. Do 10 sekund se musí otevřít ruční ventil, aby se průtokem vody roztočila vrtule vodoměru. Pokud vodoměr nezačne vysílat impulsy, přejde ZAS do provozního stavu, aniž by se změnilo nastavení. Když přijdou impulsy od vodoměru, BG se rozsvítí vždy po protečení 0,5 litru vody. Signalizuje tímto chod vodoměru. Nastavování se ukončí zavřením ručního ventilu, průtok vody se zastaví, když po dobu 10 s není vodoměrem vyslán žádný impuls. Na BG proběhne 4x sekvence rozsvícení a postupného zhasnutí (po100ms). ZAS přejde do provozního režimu. Zaznamenaný počet impulsů od vodoměru se uloží do EPROM.

Horní hranice nastavení je 120 litrů, tedy 12 litrů na dílek BG. Při dosažení této hranice se režim nastavení samočinně ukončí.

Dojde-li chybou manipulace při nastavování k nastavení nulové hodnoty, pak po ukončení nastavování se aut. nastaví 0,05litru na dílek BG.

Celkový rozsah nastavení je 0,5 až 120 litrů po 0,5 litru.

Neplacený provoz:

Nastavuje se násobek základní dávky vody za 1 žeton. ZAS musí být přepnut v neplaceném provozu. Přiložit magnet stejně jako v případě placeného provozu. 1.sepnutí - počátek nastavení. Kontakt musí být sepnut déle než 0,5 s, jinak se nastavovací režim nevyvolá. Po oddálení magnetu vypne relé a na BG se zobrazí dříve nastavená hodnota. Nechceme-li provádět nové nastavení, do 10 sek. musíme pomocí magnetu podruhé sepnout kontakt, po oddálení magnetu přejde ZAS do provozního režimu. V opačném případě po 10 sekundách zhasne BG. Vsuneme žeton, po přijmutí se rozsvítí jeden segment BG, atd. až do max. počtu 10 žetonů.

Počet svítících segmentů je násobek základní dávky. Při nastavení max. násobku BG rychle bliká. Nastavování se ukončí sepnutím a vypnutím nastavovacího kontaktu. Rozsah nastavení násobku dávky je 1 až 10.

Upozornění:

Žetonový automat může být připojen pouze na napájecí zdroj ZAC, v jiném případě nebere výrobce záruky za spolehlivou činnost a zodpovědnost za případné škody vzniklé připojením na jiný zdroj

Elektrické zapojení může provést pouze pracovník s příslušnou kvalifikací a odbornou způsobilostí

Před uvedením do provozu je nutno provést výchozí revizi elektrického zařízení podle platných norem

Po dobu provozování je provozovatel povinen provádět pravidelné revize elektrického zařízení

Údržba a čištění:

Zařízení je vyrobeno z nerezové jakosti dle ČSN 17 240 (AISI 304), proto nesmí být provozováno v chemicky agresivním prostředí a pro jeho čištění nesmí být použity přípravky obsahující chlór. Doporučené přípravky jsou výrobky firmy WÜRTH: prostředek pro obnovu kovů -obj. č. 893 121 1 ošetřující sprej pro ušlechtilou ocel - obj.č. 0893 121 – K.

AZP BRNO, s.r.o.
Sladovnická 17
620 00 Brno

Tel.: 545 42 89 11
Fax: 545 42 89 10

e-mail: azp@azp.cz
www.azp.cz