

ZÁKLADNÍ TECHNICKÉ ÚDAJE

Dosah:	nastavuje se automaticky po zapnutí
Napájecí napětí:	12 V, 50 Hz
Příkon:	6 VA
Nastavitelný čas splachování:	1 – 20 s (nastaveno výrobcem 5 s)
Tlak vody:	0,1 – 1,0 MPa
Doporučený zdroj napětí:	ZAC 1/20 (max. 3 x AUP 2) ZAC 1/50 (max. 8 x AUP 2)

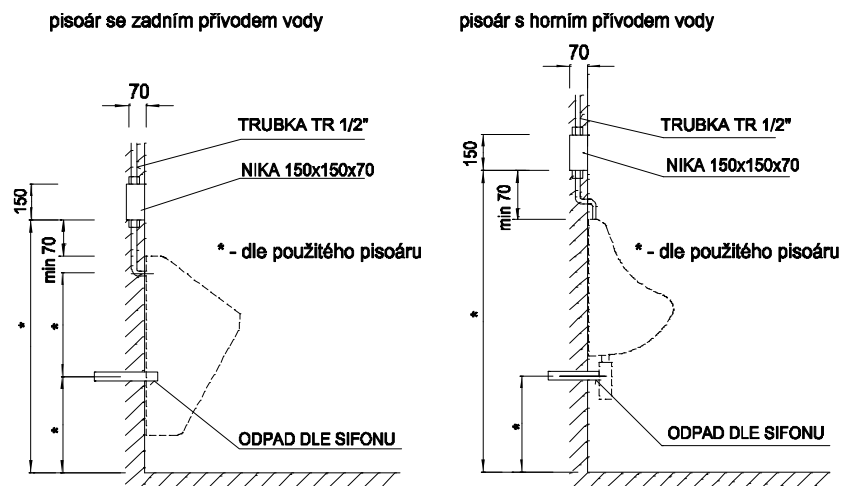
Funkce splachovače:

Při vstupu do zóny snímání pisoárového splachovače se aktivuje řídicí elektronika, což je indikováno blikáním kontrolky v okénku krytu splachovače. Po opuštění prostoru kontrolka zhasne a dojde k otevření elektromagnetického ventilu a spláchnutí pisoáru. Při vstupu do snímané zóny kratším než 10 s řídicí elektronika po opuštění zóny nereaguje a elektromagnetický ventil neotevře. Tím se zabrání zbytečnému splachování při náhodném a krátkodobém vstupu do prostoru snímaného senzorem (úklid, průchod kolem pisoáru atd.). Pisoáry lze montovat proti sobě, aniž by docházelo k jejich vzájemnému ovlivňování. Po 24 hodinách klidu pisoár automaticky spláchne.

Dosah čidla se nastaví automaticky po zapnutí napájecího napětí.

Stavební připravenost:

1. Nika ve zdi 150 x 150 x 70 mm a v ní zazděna montážní krabice na úroveň obkladů nebo do 20 mm pod ně. Krabice nesmí přesahovat přes obklady.
2. Připojen přívod a vývod vody na montážní krabici (kulový ventil musí být u vstupu).
3. V přívodu vody k pisoáru nebo skupině pisoárů musí být osazen **filtr** pro odstranění mechanických nečistot z vody a **zpětná klapka** zabráňující zpětnému nasátí.
4. Vývodkou zaveden napájecí kabel CYKY 2A x 1,5 ze zdroje ZAC do montážní krabice.
5. Montážní krabice zakryta krycím plechem.
6. Dokončeny obklady a zavěšena keramika pisoáru včetně odpadu.



Montáž:

1. Demontovat krycí plech montážní krabice.
2. Pomocí šroubků M 4 x 40 a velkoplošných podložek připevnit distanční rámeček **5**, vyrovnat vůči obkladům a ostatním pisoárům a šroubky řádně dotáhnout.
3. Připojit přívodní kabel na připojovací svorkovnici skříňky elektroniky **7** a konektory připojovacích vodičů na cívku elektromagnetického ventilu **3**. Na polaritě nezáleží.
4. Zapnout napájecí napětí (zdroj ZAC). Po zapnutí kontrolka 1 x blikne, pisoár spláchne a kontrolka začne rychle blikat a bliká až do skončení automatického nastavování – max. 10s.

Při nastavování musí být před snímačem volný prostor – čidlo nesmí být zacloněno!

Je-li v době nastavování před pisoárem překážka, bude po jejím odstranění malý dosah pisoáru (dosah se automaticky nastavil na tuto překážku).

Je nutno vypnout a zapnout napájení – dojde k automatickému nastavení citlivosti.

5. Doba splachování je od výrobce nastavena na 5 s. V případě potřeby je možno tuto hodnotu změnit pomocí dálkového ovladače, který není součástí dodávky a musí být objednan samostatně. Nastavování doby splachování lze provádět pouze do 20 min po zapnutí napájení! Po nastavení času splachování dojde k restartování pisoáru a proběhne stav po zapnutí – viz bod 4.

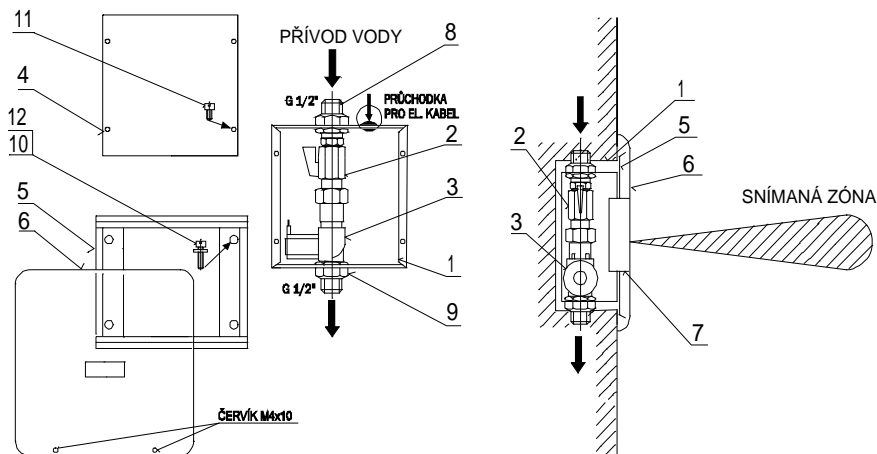
6. Dle typu pisoáru nastavit kulovým ventilem průtok vody tak, aby docházelo k optimálnímu oplachu.
7. Nasadit nerezový kryt 3 na horní část upevňovacího rámečku, zaklapnout a zajistit lehkým dotažením červíků ve spodní části krytu pomocí přiloženého inbusového klíče.

Upozornění:

Automatický pisoár AUP 2 může být připojen pouze na napájecí zdroj ZAC, v jiném

případě nebere výrobce záruky za funkčnost a zodpovědnost za případné škody vzniklé připojením na jiný zdroj. Elektrické zapojení může provést pouze pracovník s příslušnou kvalifikací a způsobilostí

Před uvedením do provozu je nutno provést výchozí revizi elektrického zařízení. Po dobu provozování je provozovatel povinen provádět revize elektrického zařízení. **Elektronika reaguje na odraz vysílaného paprsku od předmětu. Tmavá barva tyto paprsky více pohlcuje, proto na ni senzor hůře reaguje a dosah je snížený**



1 – montážní krabice	1 ks	7 – krabička s elektronikou	1 ks
2 – kulový ventil	1 ks	8 – vstupní šroubení (1/2")	1 ks
3 – elektromagnetický ventil	1 ks	9 – výstupní šroubení (1/2")	1 ks
4 – pozinkovaný montážní plech	1 ks	10 – šroub M 4 x 40	4 ks
5 – distanční rámeček	1 ks	11 – šroub M 4 x 12	2 ks
6 – nerezový kryt	1 ks	12 – velkoplošná podložka d 5	4 ks

Nezáruční závady a jejich odstranění

Závada	Příčina	Její odstranění
Po zapnutí neblinkne a nespláchne	Závada v napájení – nezapojený zdroj nebo připojen na jiné napětí např. 230 V	Zkontrolovat napájení – po připojení na 230V je elektronika zničena
Po zapnutí blikne a nespláchne	Ucpaný filtr Nepřipojen elektromag. ventil	Vyčistit filtr Připojit ventil
Elektronika funguje správně, voda neteče	Zařízení je připojeno ke spínanému zdroji (např. pro halogenové osvětlení) – elektromagnetické ventily při vyšší frekvenci nefungují	Použít předepsaný napájecí zdroj
Malý dosah – nesnímá osobu stojící před pisoárem	Při nastavování byl v zóně snímání nějaký objekt (člověk)	Vypnout a zapnout napájení dojde k novému nastavení
Elektronika pracuje správně voda teče stále	Nečistota ve ventilu	Vyčistit ventil

Čištění ventilu:

Vyšroubovat tři vruty držící cívku. Sundat cívku, opatrně vyjmout plastový kryt jádra, (pozor na ztrátu pružinky). Vyjmout membránu, vyčistit prostor pod ní. Zkontrolovat průchodnost obou otvorů v plastovém středu membrány a ventil složit. Při zpětné montáži ventilu do pisoáru je nutno dodržet směr tečení vody – je označen šipkou na ventilu.

Údržba a čištění:

Zařízení je vyrobeno z nerezů jakosti dle ČSN 17 240 (AISI 304), proto nesmí být provozováno v chemicky agresivním prostředí a pro jeho čištění nesmí být použity přípravky obsahující chlór. Doporučené přípravky jsou výrobky firmy WÜRTH: prostředek pro obnovu kovů -obj. č. 893 121 1 ošetřující sprej pro ušlechtilou ocel - obj.č. 0893 121 – K.

AZP Brno s.r.o.
Sladovnická 17
620 00 Brno

Tel.: + 420 545 428 911
Fax : + 420 545 428 910
GSM: + 420 602 570 068

web : www.azp.cz
e-mail: azp@azp.cz