

ZÁKLADNÍ TECHNICKÉ ÚDAJE

Dosah :	nastavuje se automaticky
Napájecí napětí :	12 V, 50 Hz
Příkon :	6 VA
Nastavitelný čas otevření:	5 – 100 s (nastaveno výrobcem 15 s, krok 5 s)
Tlak vody :	0,1 – 1,0 MPa
Doporučený zdroj napětí :	ZAC 1/20 (max. 3 x AUS 1) ZAC 1/50 (max. 8 x AUS 1)

Funkce automatické sprchy :

Při krátkém zaclonění snímače (mávnutím ruky do zóny snímání) se aktivuje řídicí elektronika a ihned dojde k otevření elektromagnetického ventilu. Opakovaným zacloněním snímače se elektromagnetický ventil uzavře a zastaví vodu. Pokud k zaclonění snímače nedojde, zastaví se voda automaticky po uplynutí nastavené doby (doba otevření). Dosah čidla se nastaví automaticky po zapnutí napájecího napětí. Teplotu výstupní vody nelze nastavit, musí být nastavena centrálně např. pomocí termostatického ventilu.

Stavební připravenost pro montáž:

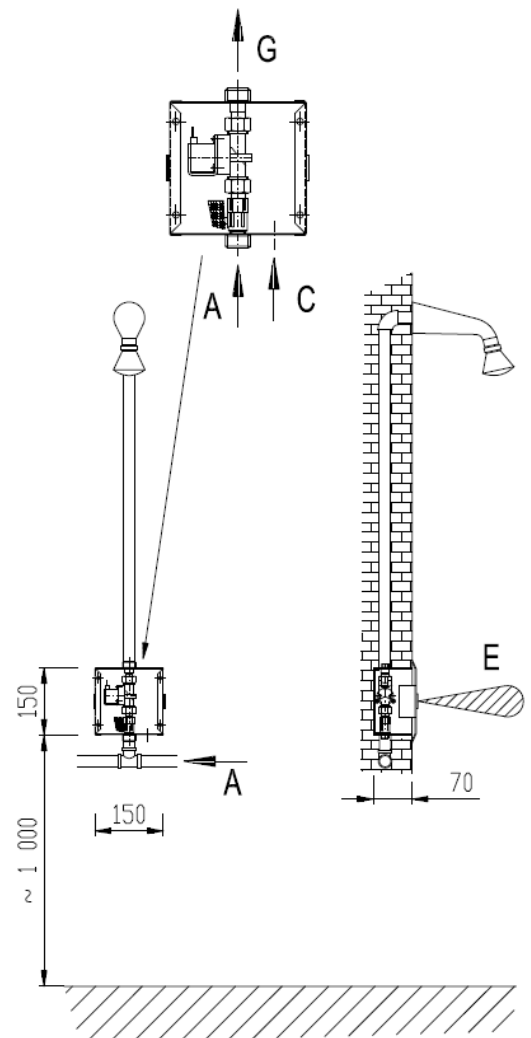
1. Nika ve zdi 150 x 150 x 70 mm a v ní zazděna montážní krabice na úroveň obkladů nebo do 20 mm pod ně. Krabice nesmí přesahovat přes obklady. Připojen přívod a vývod vody na montážní krabici (kulový ventil musí být u vstupu).
2. V přívodu vody ke sprše nebo skupině sprch musí být osazen filtr pro odstranění mechanických nečistot z vody.
3. Přivedeno napájecí napětí kabelem CYKY 2A x 1,5 ze zdroje ZAC do prostoru niky.
4. Připraven vývod vody do sprchového raménka, ukončený vnitřním nebo vnějším závitem dle provedení raménka.
5. Osazena montážní krabice a zakryta montážní plechem proti vniknutí nečistot.
6. Dokončeny obklady.

Montáž :

1. Odstranit krycí plech. Nožové konektory nasadit na elektromagnetický ventil.
2. Připojit napájecí kabel ze zdroje ZAC 12V, 50 Hz do vstupní svorky. Zapnout napájecí napětí. Kontrolka v okénku elektroniky 6x blikne a pak následuje automatické nastavení citlivosti, což je indikováno rychlým blikáním kontrolky – max. 10s.
Při nastavování musí být před snímačem volný prostor – čidlo nesmí být zacloněno!

Je-li v době nastavování před snímačem sprchy překážka, bude po jejím odstranění nastavený malý dosah (dosah se automaticky nastavil na tuto překážku). Je nutno vypnout a zapnout napájení – dojde k automatickému nastavení citlivosti.

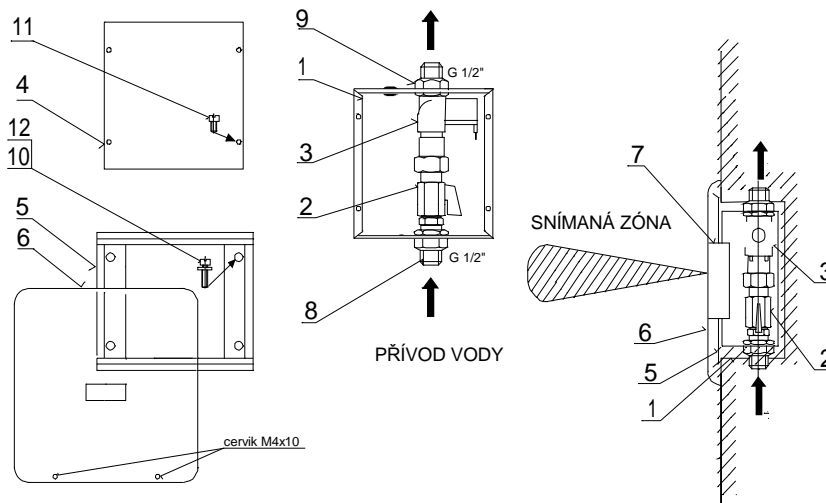
3. Nasadit nerezový kryt na horní část upevňovacího rámečku, zaklapnout a zajistit lehkým dotažením červíků ve spodní části krytu pomocí přiloženého inbusového klíče.
4. Silikonovým tmelem zatmelit horní a boční strany krytu, aby se zamezilo vnikání vody do prostoru montážní krabice. Spodní stranu krytu netmelit.



Upozornění :

Automatická sprcha AUS 1 může být připojena pouze na napájecí zdroj ZAC, v jiném případě nebere výrobce záruky za spolehlivou činnost a zodpovědnost za případné škody vzniklé připojením na jiný zdroj

- Elektrické zapojení může provést pouze pracovník s příslušnou kvalifikací a odbornou způsobilostí
- Před uvedením do provozu je nutno provést výchozí revizi elektrického zařízení podle ČSN 33 2000-6-61 a ČSN 33 1500.
- Po dobu provozování je provozovatel povinen provádět pravidelné revize elektrického zařízení.



Legenda a dodané díly:

1 – montážní krabice	1 ks	7 – krabička s elektronikou	1 ks
2 – kulový ventil	1 ks	8 – vstupní šroubení (1/2")	1 ks
3 – elektromagnetický ventil	1 ks	9 – výstupní šroubení (1/2")	1 ks
4 – pozinkovaný montážní plech	1 ks	10 – šroub M 4 x 40	4 ks
5 – distanční rámeček	1 ks	11 – šroub M 4 x 12	2 ks
6 – nerezový kryt	1 ks	12 – velkoplošná podložka d 5	4 ks

Nezáruční závady a jejich odstranění:

Závada	Pravděpodobná příčina	Odstranění
Po zapnutí nezabliká	Nezapojené napájení Připojení na 230 V	Zapojit napájení Neopravitelně zničeno
Teče málo vody	Zanesený filtr	Vyčistit filtr
Voda neteče	Znečištěná čočka snímače	Vyčistit okénko
Voda teče stále – elektronika reaguje správně	Nečistota v elektromagnetickém ventilu	Vyčistit ventil
Voda tekla jen nastavenou dobu, kontrolka bliká	Překážka před okénkem – elektronika snímá tuto překážku nebo poškrábané okénko	Odstranit tuto překážku Vyměnit okénko

Čištění ventilu :

Vyšroubovat tři vruty držící cívku. Sundat cívku, opatrně vyjmout plastový kryt jádra, (pozor na ztrátu pružinky). Vyjmout membránu, vyčistit prostor pod ní. Zkontrolovat průchodnost obou otvorů v plastovém středu membrány a ventil složit. Při zpětné montáži ventilu je nutno dodržet směr tečení vody – je označen šipkou na ventilu.

Údržba a čištění:

Zařízení je vyrobeno z nerezů jakosti dle ČSN 17 240 (AISI 304), proto nesmí být provozováno v chemicky agresivním prostředí a pro jeho čištění nesmí být použity přípravky obsahující chlór. Doporučené přípravky jsou výrobky firmy WÜRTH: prostředek pro obnovu kovů -obj. č. 893 121 1 ošetřující sprej pro ušlechtilou ocel - obj.č. 0893 121 – K.

AZP Brno s.r.o.
Sladovnická 17
620 00 Brno

Tel. : + 420 545 428 911
Fax : + 420 545 428 910
GSM : + 420 602 570 068

web : www.azp.cz
e-mail : azp@azp.cz