

ZÁKLADNÍ TECHNICKÉ ÚDAJE

Dosah:	0 – 0,15 m (nastavuje se automaticky)
Napájecí napětí:	12 V, 50 Hz
Příkon:	6 VA
Nastavitelný čas otevření:	5 – 100 s (nastaveno výrobcem 15 s, krok 5 s)
Tlak vody:	0,1 – 1,0 MPa
Doporučený zdroj napětí:	ZAC 1/20 (max. 3 x AUM 8.TV) ZAC 1/50 (max. 8 x AUM 8.TV)
Hmotnost:	2,5 kg
Celkový rozměr (včetně raménka):	210 x 215 x 245 mm

Funkce automatické baterie:

Při krátkém zaclonění snímače (mávnutím ruky do zóny snímání) se aktivuje řídicí elektronika a ihned dojde k otevření elektromagnetického ventilu. Opakovaným zacloněním snímače se elektromagnetický ventil uzavře a zastaví vodu. Pokud k zaclonění snímače nedojde, zastaví se voda automaticky po uplynutí nastavené doby (doba otevření).

Množství vytékající vody je nastavováno seřizovacím šroubkem, teplota termostatickým ventilem. Termostatický ventil je vybaven pojistkou na teplotě 38° C, vyšší teplotu lze nastavit až po jejím odjištění.

Automatická nerezová baterie AUM 8.TV je svojí konstrukcí určena na upevnění na stěnu při náhradě klasického výtokového raménka bez sensorového ovládání.

Stavební připravenost pro montáž :

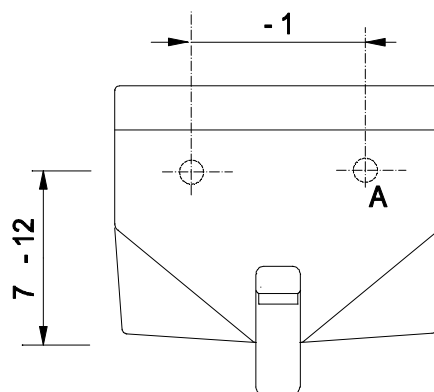
1. V přívodu vody k umyvadlu nebo skupině umyvadel musí být osazen filtr pro odstranění mechanických nečistot z vody.
2. Připraven napájecí kabel CYKY 2Ax1,5 pro přívod napětí 12V, 50Hz (ze zdroje ZAC).
3. Montáž povrchové baterie AUM 8.TV nevyžaduje žádnou další speciální stavební přípravu.

Montáž automatické baterie:

1. Osadit upevňovací rám pomocí vrutů a hmoždinek do zdi.
2. Do přívodní trubky s vnitřním závitem zašroubovat rohové ventily s filtrem. Vývody ventilů natočit tak, aby nedocházelo k lámání přívodních hadic.
3. Přívodní hadice připojit na rohové ventily. Rudě označenou hadici připojit na rohový ventil s teplou vodou, modře označenou hadici na studenou vodu. Při nesprávném připojení nebude fungovat termostatický ventil !
4. Připojit elektroniku ke zdroji ZAC. Po zapnutí kontrolka ve snímacím okénku 6x blikne a pak následuje automatické nastavení citlivosti, což je indikováno rychlým blikáním kontrolky - max. 10s. Při nastavování musí být před snímačem volný prostor - čidlo nesmí být zacloněno! Je-li v době nastavování před snímači překážka, bude po jejím odstranění malý dosah (dosah se automaticky nastavil na tuto překážku). Je nutno vypnout a zapnout napájení - dojde k automatickému nastavení citlivosti
5. Seřizovacím šroubkem nastavit průtok vody. Šroubek je přístupný po odstranění krycí zátky v čele mosazného hranolku.
6. Zavěsit kryt baterie na upevňovací rám, přitlačit ke zdi a vyšroubováním šroubů na rámu (pomocí imbusového klíče č. 4) zajistit kryt.

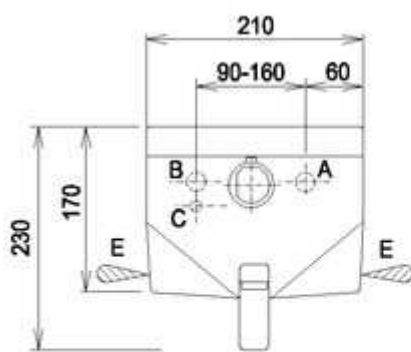
Upozornění:

- Automatická umyvadlová baterie může být připojena pouze na napájecí zdroj ZAC, v jiném případě nebere výrobce záruky za spolehlivou činnost a zodpovědnost za

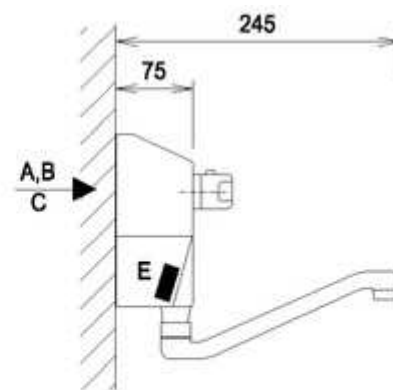


případné škody vzniklé připojením na jiný zdroj.

- Elektrické zapojení může provést pouze pracovník s příslušnou kvalifikací a odbornou způsobilostí.
- Před uvedením do provozu je nutno provést výchozí revizi elektrického zařízení podle ČSN 33 2000-6-61 a ČSN 33 1500.
- Po dobu provozování je provozovatel povinen provádět pravidelné revize elektrického zařízení.



A - STUDENÁ VODA
trubka G1/2" vnitřní
B - TEPLÁ VODA
trubka G1/2" vnitřní



C - EL. PŘÍVOD
kabel CYKY 2Ax1,5
E - ZÓNA SNÍMÁNÍ

INSTALACE AUTOMATICKÉ POVRCHOVÉ BATERIE

Automatická nerezová baterie AUM 8.TV musí být umístěna tak, aby v zóně snímání nebyl žádný předmět (boční stěna, dávkovač mýdla, ručník atd.). Pro spolehlivou funkci baterie je tedy nutno baterii montovat minimálně 20 cm od boční stěny.

Poznámka:

Doba otevření (tečení vody po mávnutí) je od výrobce nastavena na 15 s. V případě potřeby je možno tuto hodnotu změnit pomocí dálkového ovladače, který není součástí dodávky a musí být objednán samostatně. Nastavování doby doběhu lze provádět pouze do 20 min po zapnutí napájení! Po nastavení času doběhu dojde k restartování umyvadlové baterie a proběhne stav po zapnutí – viz bod 5.

Kompletní dodávka obsahuje:

Montážní rám	1 ks	Termostatický ventil	1 ks
Nerezový kryt	1 ks	Rohový ventil s filtrem	2 ks
Výtokové raménko	1 ks	Hmoždinky d 8	4 ks
Elektronika s dvěma snímači	1 ks	Vrut 4,5 x 40	4 ks
Elektromagnetický ventil	1 ks	Nerezová připojovací hadice	2 ks

Nezáruční poruchy a jejich odstranění:

Závada	Pravděpodobná příčina	Odstranění
Po zapnutí nezabliká	Nezapojené napájení Připojení na 230 V	Zapojit napájení Neopravitelně zničeno
Teče málo vody	Zanesený filtr	Vyčistit filtr rohového ventilu
Voda neteče, při přiblížení ruky kontrolka neblinká	Znečištěná čočka snímače Malý dosah	Vyčistit snímací hlavici Vypnout a zapnout napájení
Voda teče stále, elektronika pracuje správně	Nečistota v elektromagnetickém ventilu	Vyčistit ventil
Voda tekla jen nastavenou dobu, kontrolka blinká	Překážka před snímací hlavici – elektronika snímá tuto překážku	Odstranit tuto překážku

Čištění ventilu:

Vyšroubovat tři vruty držící cívku. Sundat cívku, opatrně vyjmout plastový kryt jádra, (pozor na ztrátu pružinky). Vyjmout membránu, vyčistit prostor pod ní. Zkontrolovat průchodnost obou otvorů v plastovém středu membrány a ventil složit. Při zpětné montáži ventilu je nutno dodržet směr tečení vody – je označen šipkou na ventilu.

AZP Brno s.r.o.
Sladovnická 17
620 00 Brno

Tel. : + 420 545 428 911
Fax : + 420 545 428 910
GSM: + 420 602 570 068

web : www.azp.cz
e-mail : azp@azp.cz